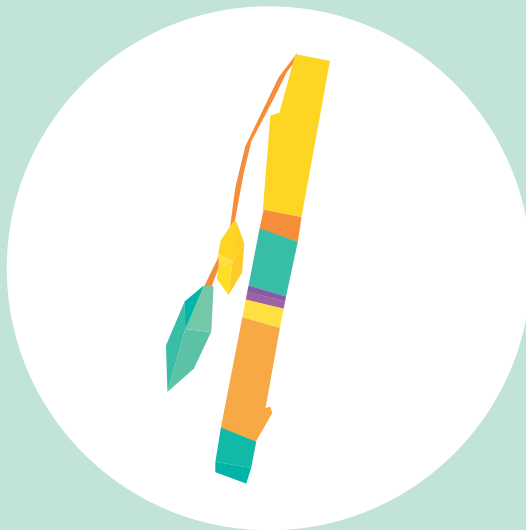


CARTE OUTIL  
**BÂTON DE PAROLE**

---



BÂTISSEURS  
de possibles

## BÂTON DE PAROLE



**Objectif :** faciliter la prise de parole au sein d'un groupe, garantir l'écoute.

**Origine :** Le bâton de parole s'inspire de rituels amérindiens et africains. La personne qui prend le bâton a quelque chose à dire et demande l'écoute, l'attention et le respect de tous.



**Compétences développées :** \*empathie \*EMC : Culture de sensibilité - s'estimer et être capable d'écoute et d'empathie.  
Se sentir membre d'une collectivité.

Les élèves forment un cercle. Une première personne, bâton en main, prend la parole. Lorsqu'elle pense avoir terminé, elle le passe à celui qui le demande ou à son voisin de gauche. Celui-ci peut décider de l'utiliser ou de garder le silence, il passera alors à son tour le bâton à son voisin de gauche.

Le bâton de parole permet de développer une écoute véritable et incite les élèves à construire leur réflexion avant de prendre la parole. Le bâton de parole est un symbole fort qui responsabilise la prise de parole, une parole qui pourra alors résonner plus sensiblement.

Les élèves peuvent d'ailleurs fabriquer leur bâton de parole ensemble.

### FABRIQUER UN BÂTON DE PAROLE

**Support :** bâton ou branche récupérée lors d'une ballade ou rouleau de papier absorbant.

**Matériel pour décorer :** peinture, ruban, laines, perles gommettes, plumes, colle, scotch de couleur ...



Source image : [www.classic-play.com/native-american-talking-stick](http://www.classic-play.com/native-american-talking-stick)

# CARTE OUTIL **SIGNE DU SILENCE**

---



**BÂTISSEURS**  
de possibles

## SIGNE DU SILENCE



*Objectif : retrouver le calme dans sa classe sans pour autant devoir hausser le ton.*



*Compétences développées : \*empathie \*EMC : Culture de sensibilité - s'estimer et être capable d'écoute et d'empathie. Se sentir membre d'une collectivité.*

Déterminez avec la classe un signe silencieux qui attire l'attention des élèves et correspond à leur âge : par exemple, mains sur la tête en chapeau, bras en l'air, mains imitent la forme d'un lapin («lapin silencieux») etc.

Il est préférable que le signe occupe les deux mains amenant ainsi les élèves à ne pas pouvoir faire autre chose en même temps.

Quand vous estimez qu'il y a trop de bruit, vous faites le signe du silence. Chaque élève qui vous voit ou voit un de ses camarades faire ce signe doit le faire à son tour et ce, jusqu'à ce que tout la classe soit calme.

Vous pouvez également partager cette responsabilité avec les élèves, eux aussi peuvent être à l'initiative du signe de silence.

CARTE OUTIL  
**EXERCICES  
D'EMPATHIE**

---



BÂTISSEURS  
de possibles

## EXERCICES D'EMPATHIE



**Objectif :** Les élèves, en particulier les plus petits, peuvent avoir tendance à tout voir selon leur point de vue.

Voici des petits exercices pour les aider à se décentrer et à s'intéresser au point de vue des autres.



**Compétences développées :** \*empathie \*EMC : Culture de sensibilité - s'estimer et être capable d'écoute et d'empathie. Se sentir membre d'une collectivité.

### MA SAISON PRÉFÉRÉE



15 min

Cette activité développe surtout l'écoute active. Elle permet également aux élèves de se rendre compte que chacun a une sensibilité différente.

Formez un cercle avec toute la classe. Chacun à son tour doit dire quelle est sa saison préférée et donner une phrase d'explication. « *Ma saison préférée est l'été car j'aime aller dehors quand il fait chaud.* »

Commencez vous-même pour donner l'exemple.

### DANS LA PEAU DE...



30 à 45 min

Lisez une histoire à vos élèves ou suivant leur âge, faites-la-leur lire individuellement ou à voix haute pour le reste de la classe.

Voici une liste de questions à leur poser ensuite pour qu'ils développent leur capacité à s'intéresser au ressenti des autres et à l'imaginer, tout en restant conscients que ce sont seulement des hypothèses.

- *Comment vous sentiriez-vous si vous étiez ce personnage ?*

- *A votre avis, qu'est-ce que ce personnage ressent ? Comment le savez-vous ?*

- *Avez-vous déjà ressenti la même chose ?*

- *Qu'est-ce qui l'a conduit à faire ce choix ?*

- *Qu'auriez-vous fait différemment dans cette situation ?*

- *A quel personnage de l'histoire vous ressemblez le plus et pourquoi ?*



### SUPPORTS

- *Figurines Bâtisseurs*

CARTE OUTIL  
**DÉBAT**  
**DÉMULTIPLICATEUR**



BÂTISSEURS  
de possibles

## DÉBAT DÉMULTIPLICATEUR



**Objectif :** Les techniques de débat permettent aux élèves d'aller plus loin lors de l'analyse des problèmes ou pour imaginer des solutions. Ces techniques incitent les élèves à poser et à se poser des questions, à formuler leurs idées et à argumenter.



**Compétences développées :** \*esprit critique \*écouter \*français : Comprendre et s'exprimer à l'oral. \*s'affirmer dans un débat sans imposer son point de vue aux autres et accepter le point de vue des autres.



Le débat démultiplicateur est plutôt destiné à la tranche d'âge 10 - 12 ans.



45 - 60 min

Les élèves réfléchissent individuellement au sujet posé, soit par écrit, soit mentalement.

Puis ils échangent deux par deux avec l'un de leurs voisins le plus proche (5 min).

Ensuite ils se regroupent par 4, chaque binôme commence par résumer ce qu'il a échangé, puis la discussion reprend (10 min).

Enfin chaque groupe de 4 en rejoint un autre pour former un groupe de 8. Ils commencent de nouveau par résumer leurs échanges et continuent la discussion (15 min).

À la fin des tours de parole, chaque groupe synthétise ses échanges pour le présenter à l'ensemble de la classe.

*Le débat démultiplicateur peut être utilisé lorsque les élèves réfléchissent à des situations qui leur posent problème (ÉTAPE 1 - IDENTIFIER) ou lorsqu'ils ont imaginé plusieurs solutions à une problématique (ÉTAPE 2 - IMAGINER).*

Si vous avez trop d'élèves dans la classe pour les faire tous débattre, il est possible de les séparer en deux groupes. Un groupe débat et l'autre observe avec une grille « d'évaluation de compétences : écoute active, prise de parole... ». Lors de la séance suivante, les rôles changent.



**SUPPORTS**

-Figurines Bâtisseurs



# CARTE OUTIL DÉBAT MOUVANT

---



BÂTISSEURS  
de possibles

## DÉBAT MOUVANT



**Objectif :** Les techniques de débat permettent aux élèves d'aller plus loin lors de l'analyse des problèmes ou pour imaginer des solutions. Ces techniques incitent les élèves à poser et à se poser des questions, à formuler leurs idées et à argumenter.



**Compétences développées :** \*français : Comprendre et s'exprimer à l'oral. \*EMC : Culture de jugement - différencier son intérêt particulier de l'intérêt général. \*s'affirmer dans un débat sans imposer son point de vue aux autres et accepter le point de vue des autres.

Tracez (ou matérialisez avec un ruban) une ligne au sol et affichez de chaque côté de la ligne un panneau D'ACCORD et PAS D'ACCORD.

Énoncez une proposition qui permettra aux élèves d'approfondir un problème ou de creuser une idée qu'ils ont suggérée.

*Par exemple, si les élèves ont identifié comme situation problématique l'indifférence face aux personnes sans abris (ÉTAPE 1 - IDENTIFIER), il peut être intéressant d'effectuer un débat sur l'assertion suivante : « Aider, c'est donner. »*

*Ou alors, si les élèves ont proposé (ÉTAPE 2 - IMAGINER) d'organiser une action, vous pouvez voir si celle-ci fait consensus en organisant un débat mouvant.*

Les élèves se positionnent physiquement de part et d'autre

de la ligne selon qu'ils sont d'accord ou pas d'accord avec cette proposition. Ceux qui sont partagés restent au milieu.

Sont ensuite interrogés 3 ou 4 élèves ayant une opinion différente. Les élèves interrogés défendent leur point de vue, argumentent leur idée. A la fin de chaque prise de parole, vous pouvez dire au groupe que ceux qui le souhaitent peuvent changer de position par rapport à la ligne s'ils ont été convaincus.

A la fin, une fois que les élèves interrogés se sont exprimés, il est intéressant de voir qui s'est déplacé et pourquoi, ainsi que combien d'élèves il y a de chaque côté.



### SUPPORTS

- Figurines Bâtitseurs